



SOC1900S 电话录音系统

安 装 指 南

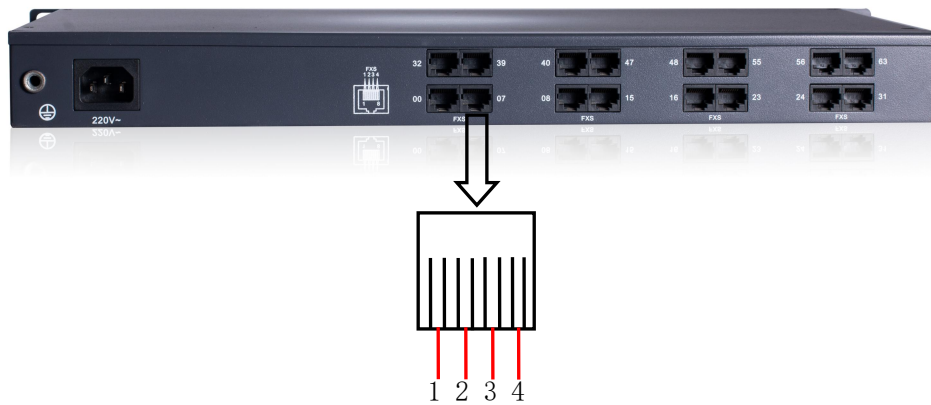
如需完整版的说明书和录音下载管理软件，请访问公司主页
<http://www.shenou.com> 的下载中心去下载, 用户名 123456, 密码 123456。

一、产品安装

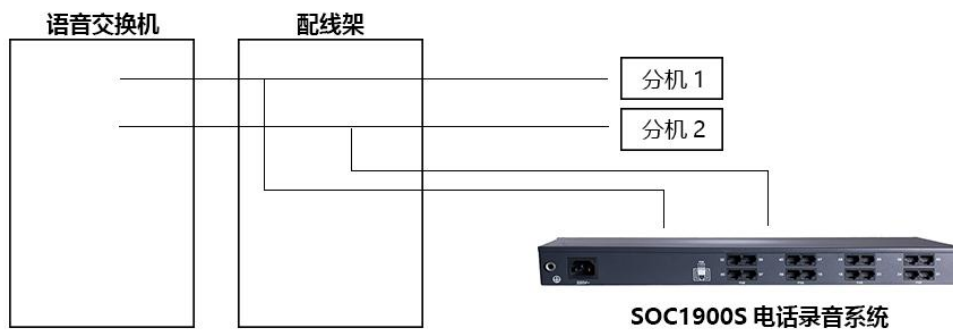
1.1 线路连接

1.1.1 用户板接口

用户接口为 8P8C 水晶头，如下图所示，共有八线芯，按线芯顺序依次接线，每两根线接一路话机，一个接口可接 4 路话机，每路话机的线芯不可与其它路的交换。



1.1.2 带配线架的连线方法：



若您机房有配线架，则按上图所示即完成安装。从配线架上分机接线处再引出一条线接到 SOC1900S 电话录音盒上即完成。

1.1.3 双接线孔话机的连接方法：

若您使用的话机有 2 个接线孔，则一个接线孔接语音交换机的分机线，剩下的接线孔用随机附带的连接线接上录音盒的接线孔，如下图：



1.2 接通电源



注：

1. 设备指示灯

PWR 电源指示灯：供电正常则常亮

ARM 指示灯：上电大约 1 分钟后，正常运行则 0.5 秒亮 0.5 秒灭

FPGA 指示灯：正常工作则 0.3 秒亮 0.3 秒灭

HDD 指示灯：硬盘有读写操作时会闪烁

2. RST 按钮：长按 6 秒则恢复网络参数以及 WEB 管理员登录密码等

3. RJ45 网口

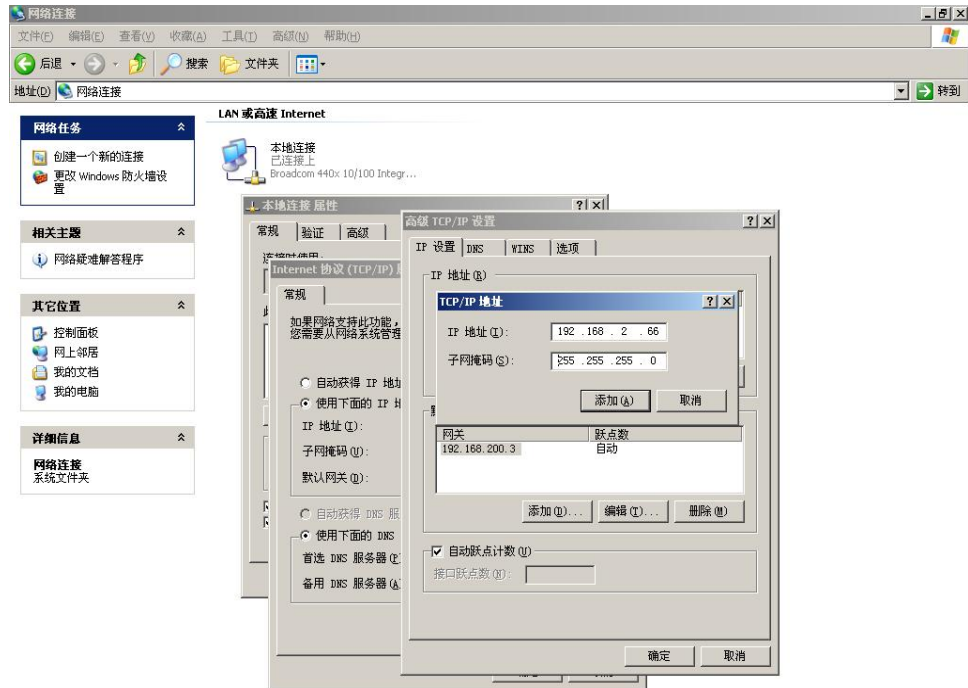
4. UART 接口：串口管理口


5. 硬盘接口

二、登录 web 网管管理录音

2.1 系统 IP 地址设置

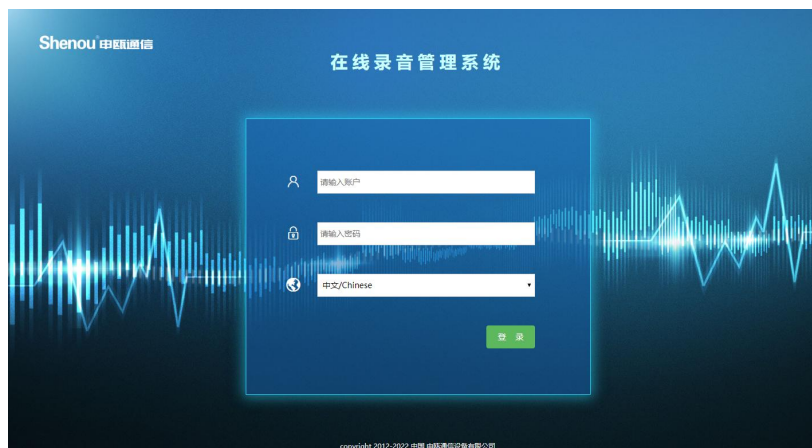
该系统出厂时的 IP 地址是 192.168.2.26，管理员要先给自己的电脑添加一个 2 网段的 IP 地址(192 . 168 . 2 . *，*代表 1—254 中的任意数字)，添加完成后才能登陆本系统；



如下图：

2.2 管理员 WEB 管理

在管理员电脑上打开浏览器，在浏览器地址栏输入录音盒的出厂 IP 地址：192.168.2.26，出厂管理员用户名：admin，密码：123456，管理员密码请注意及时修改。



2.2.1 系统信息

2.2.1.1 系统信息

管理员登录后，即打开系统信息栏，显示系统基本信息，包括下列信息：



项目名称	具体参数
设备类型:	SOC1900S
系统版本号:	Record_NS_Neoc_V10.21
FPGA版本:	1.011
硬盘总空间:	457G
硬盘已用空间:	23G
硬盘剩余空间:	434G
硬盘使用率:	5%
文件节点总数:	30531584
已用节点总数:	80
剩余文件节点:	30531504
产品序列号:	1111111111111111
license最大支持录音路数:	16
当前启用录音路数:	8
系统运行时间:	0天1时33分

温馨提示: 当硬盘使用率超过85%时, 系统自动删除最早录音, 请注意保存!

2.2.1.2 硬盘参数

本页面显示硬盘信息及挂载等信息。如果是未格式化的新硬盘安装到本机，需要将硬盘格式化，点击图中格式化按钮，会弹出一个验证框，按页面指示操作，然后耐心等待，格式化完成后会有提示框弹出，格式化成功后即可使用。另外如果是需要将本录音盒内正在使用的存储硬盘所有录音数据清空，也可使用本格式化功能。

注意：若使用格式化功能，硬盘内的所有数据都会被清空，请谨慎操作和使用。



磁盘信息:
Disk /dev/sda: 465.8 GiB, 500107862016 bytes, 976773168 sectors
/dev/sda1: 2048 976773167 976771120 465.8G 83 Linux

挂载信息:
/dev/sda1 on /media/sda1 type ext4 (rw,relatime,data=ordered)

格式化

2.2.1.3 录音上传设置

上传开关开启，填写用户自配的FTP服务器的IP地址、端口、用户名和密码等，录音盒可实现在通话结束后主动将录音文件上传到用户自配FTP服务器。



录音上传服务器参数配置

录音上传开关: 开启
TCP协议开关: 开启
传输模式: 主动
IP地址: 192.168.2.168
FTP端口: 21 (21)
FTP用户名: user
FTP密码: *****
上传目录:
手动设置上传起始日期开关: 关闭 (如非必要, 请勿开启)
手动设置上传起始日期: (格式例如 20200618)

提交 重置

2.2.1.4 网络参数设置

点击 WEB 页面左侧“网络参数”，配置相关网络参数如下图所示：



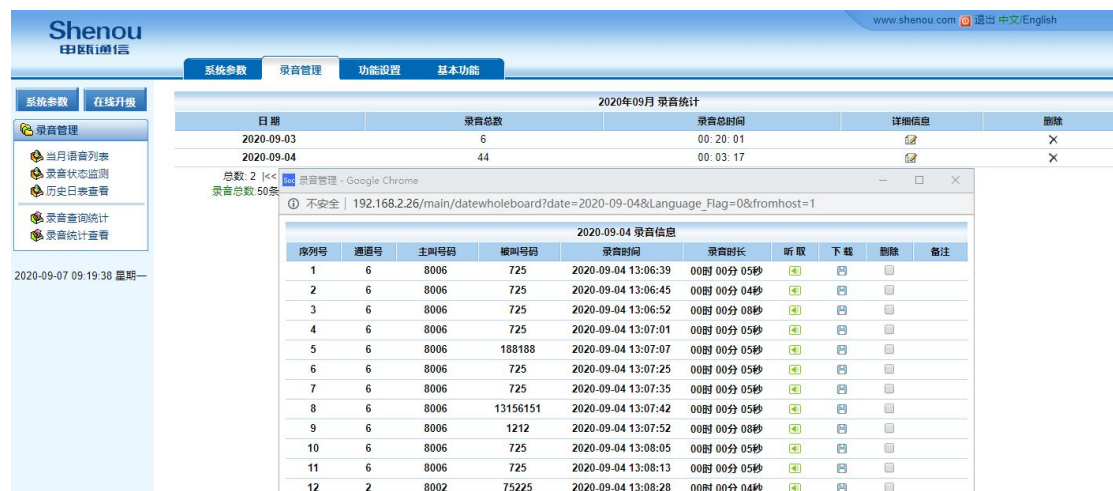
2.2.1.5 恢复出厂设置

点击页面左侧“恢复出厂设置”栏，打开如下页面，恢复出厂设置后，除录音文件及录音记录外其他参数将被恢复默认设置。



2.2.2 录音管理

点击页面上方的“录音管理”栏，打开（进入）如下页面，在该页管理系统中的录音。下图所示为“当月语音列表”的详细信息。



2.2.3.1 通道状态

在该页可以查看各个通道的当前电压、录音模式、通道状态、通话号码等信息

通道编号	当前电压	录音模式	通道状态	话机状态	录音状态	线路分贝	对应分机	通话号码	呼叫方向	备注
0号通道	0V	压控	无德电	空闲	空闲	0	8000			
1号通道	1V	压控	无德电	空闲	空闲	0	8001			
2号通道	1V	压控	无德电	空闲	空闲	0	8002			
3号通道	1V	压控	无德电	空闲	空闲	0	8003			
4号通道	1V	压控	无德电	空闲	空闲	0	8004			
5号通道	1V	压控	无德电	空闲	空闲	0	8005			
6号通道	9V	压控	摘机	接号	录音中	3	8006	725	呼出	
7号通道	1V	压控	无德电	空闲	空闲	0	8007			
8号通道	57V	压控	未插用户板	空闲	空闲	0	8008			
9号通道	57V	压控	未插用户板	空闲	空闲	0	8009			
10号通道	57V	压控	未插用户板	空闲	空闲	0	8010			
11号通道	57V	压控	未插用户板	空闲	空闲	0	8011			
12号通道	57V	压控	未插用户板	空闲	空闲	0	8012			
13号通道	57V	压控	未插用户板	空闲	空闲	0	8013			
14号通道	57V	压控	未插用户板	空闲	空闲	0	8014			
15号通道	57V	压控	未插用户板	空闲	空闲	0	8015			

2.2.3.2 时间校准

点击 WEB 页面“功能设置”-->“时间校准”，打开如下页面，在该页更改系统的时间，可用当前计算机时间校准。

三、产品开通步骤

1. 参照[线路连接](#)将线路连接好
2. 浏览器上输入 IP “192.168.2.26”，用户名 admin 密码 123456，进入录音管理系统，确认页面能正常登录。
3. 话机接上后，打开 WEB “功能设置”--“通道监控”界面，查看通道状态是否为“空闲”，如状态不对，则参考[常见问题](#)处理。
4. 再确认话机摘、挂机时，“通道监控”中“当前电压”的数值是否在“功能设置”中摘机电压、挂机电压的范围内，如果不在电压设置范围内则手动修改范围。
5. 话机呼出呼入，查看“录音管理”中是否有相应的录音记录，并听取录音，确认音质是否清晰。

四、常见问题处理

1. 通话结束挂机后，无录音记录问题

解决步骤：

首先，打开 WEB “通道监控” 界面，查看话机摘、挂机时当前电压是否在 “功能设置” 中的摘机、挂机的电压范围内；如果实际摘挂机电压不在默认电压范围内，则手动适当修改摘挂机电压范围。

2. 查询有录音记录，但呼出时主被叫号码相反或者无被叫号码问题

解决步骤：

首先，打开 WEB “通道监控” 界面，查看 “通道监控” 界面中的通道状态是否正常，挂机状态为空闲，通话中状态为通话。如果话机在挂机时状态为通话，则检查线路是否接好再次，如确认线路无问题，请联系经销商技术人员

3. 呼出检测不到第一位被叫号码问题

解决步骤：

首先，打开 WEB “基本参数” 界面，确认按键 dtmf 检测参数 1-4 是否为默认配置（500、1700、1900、458），然后，可参考以下数值配置修改此 4 个参数 500、1900、2050、458 或 400、900、1000、300，如果修改后仍有问题，请联系经销商技术人员

4. 呼出被叫号码中间少号码问题

解决步骤：

首先，打开 WEB “基本参数” 界面，来显检测开启方式是否为先振铃后检测来显方式如果是此配置，仍然中间少号码，请联系经销商技术人员

5. 网页打不开问题

解决步骤：

首先确认 ARM 指示灯是否正常闪烁，如闪烁很慢可能硬盘在自检修复，则需等待 20 分钟，再看指示灯是否闪烁；如果 ARM 指示灯始终不闪烁，则表示设备异常，无法正常工作
其次，若 ARM 指示灯正常闪烁，则需检查网络状况，查看电脑 IP 地址是否和录音盒 IP 地址在同一网段，查看电脑能否 ping 通录音盒 IP 地址，如果能 ping 通，查看是否有自行更改网页端口等情况。

6. 如设备内时钟电池耗尽，断电后无法保存时间，导致设备上电后时间不正确问题

解决步骤：

第一种：更换设备内电池，电池型号为 CR1220

第二种：采用 NTP 服务器时间校准方式，在 “基本参数” 页面设置。

7. 系统提示硬盘未检测到问题

解决步骤：

首先确认录音盒内是否已经安装硬盘；其次如果是新硬盘，确认硬盘是否已经格式化，格式化功能登录网页在 “硬盘参数” 页面操作。再者，考虑硬盘接口接触问题或是硬盘本身问题。

8. 录音上传问题

解决步骤：

如果用户自行有配置 FTP 服务器，打开 “录音上传设置” 页面，开启上传开关、填写 FTP 服务器的 IP 地址、端口、用户名、密码等参数，上传目录可不填。如果上传失败，刷新该页面会显示上传失败返回值，可上网查询 “CURL 状态码列表”，对比状态码列表找到失败返回值并查明失败原因。